

Новосибирский клуб экстремальных автопутешествий  
OFF ROAD MASTER



О Т Ч Ё Т

о прохождении автомобильного туристского спортивного маршрута  
третьей категории сложности (0840061411Я) по территории  
совершённого по Новосибирской, Алтайскому краю, Республике Алтай в период  
с 11 по 16 апреля 2019 г.

Маршрутная книжка № 0-28-19

Руководитель:

Бурмус Д.Н.

Маршрутно-квалификационная комиссия Новосибирского отделения  
Федерации спортивного туризма России рассмотрела отчёт и считает, что  
маршрут может быть зачтён всем участникам и руководителю **третьей**  
категорией сложности.

Отчёт использовать в библиотеке Новосибирского отделения Федерации  
спортивного туризма России.

Судья по виду \_\_\_\_\_ (\_\_\_\_\_)

Председатель МКК \_\_\_\_\_ (\_\_\_\_\_)

Штамп МКК

Новосибирск 2019

## Содержание

1. Справочные сведения о пройденном маршруте .....	3
1.1. Проводящая организация: .....	3
1.2. Место проведения: .....	3
1.3. Общие справочные сведения о маршруте: .....	3
1.4. Подробная нитка пройденного маршрута .....	3
1.5. Препятствия, определяющие сложность маршрута .....	3
1.6. Состав группы .....	3
1.7. Адрес хранения отчета: .....	5
1.8. Выпускающая МКК.....	5
1.9. Обзорная карта региона проведения маршрута .....	5
2. Планируемый график движения по маршруту.....	6
3. Пройденный график движения по маршруту .....	6
4. Изменения маршрута и их причины .....	6
5. Подробная карта прохождения маршрута .....	7
6. Техническое описание прохождения определяющих препятствий.....	8
7. Итоги, выводы, рекомендации .....	19
8. Приложения .....	20
8.1. Маршрутная книжка .....	20
8.2. Описание прохождения маршрута и фотографии.....	20
8.3. Сведения о районе прохождения маршрута .....	47

## 1. Справочные сведения о пройденном маршруте

### 1.1. Проводящая организация:

Россия, Новосибирская область, г. Новосибирск, Новосибирский клуб экстремальных автопутешествий OFF ROAD MASTER

### 1.2. Место проведения:

Спортивный маршрут был пройден в Российской Федерации по административной территории Новосибирской области, Алтайскому краю, республике Алтай.

### 1.3. Общие справочные сведения о маршруте:

Вид маршрута	Кат. сложности	Протяж-ть, км	Продолжит, дн.		Сроки
			общая	ходовых	
авто	третья	1440	6	6	11-16.04.2019

### 1.4. Подробная нитка пройденного маршрута

г. Новосибирск – г. Белокуриха – п.Куяган – п.Черный Ануй - п.Белый Ануй – п.Яконур – п.Беш-Озек – п.Шебалино – п.Верх- Апшухта – п.Чемал – п.Черга – п. Белое – п.Алтайское – г.Бийск – г.Новосибирск

### 1.5. Препятствия, определяющие сложность маршрута

Вид препятствия	Протяженность, км	Кат. тр-ти	Характеристика препятствия
ЛП перевал	≈ 55 км	3	Участок дороги г. Белокуриха - п. Никольское Горная грунтовая дорога, Перевал 1300м, уклон 10°
ЛП переправа	≈ 30 м	3	Переправа через реку Песчаная на участке п. Куяган - п. Тоурак, ширина реки 30м, каменистое дно, глубина по колесо машины, скорость течения 3м/с
ЛП перевал	≈ 25 км	3	Перевал - пер. Тоуракский 1338 м, уклон 13°, тракторная дорога с одной стороны и скотопрогонная с другой
ЛП перевал	≈ 9 км	3	Перевал Кудатинский 1550м, уклон 13°
ПП Дорога	≈ 15 км	3	Участок дороги вдоль реки Каспа, горная грунтовая дорога

Маршрут начинается и заканчивается в г. Новосибирск.

### 1.6. Состав группы

№ п/п	Фото	ФИО	Туристский опыт
1		Веремеенко Владимир Владимирович, запасной водитель	<b>3 разряд,</b> 1Р Алтай 1У Ак-Довурак 2У Кузбасс
2		Веремеенко Ирина Владимировна, водитель	<b>3 разряд,</b> 4У Монголия 1У Алтай 1Р Ак-Довурак 3У Осинный гребень 2Р Кузбасс
3		Веремеенко Даниил Ильич, механик	б/о
4		Бурмус Дмитрий Николаевич, водитель	<b>1 разряд,</b> 1У Тыва, 2У НСО, 4У Иркутская обл. 1Р Тыва, 2Р Алтай, 3У Осинный гребень

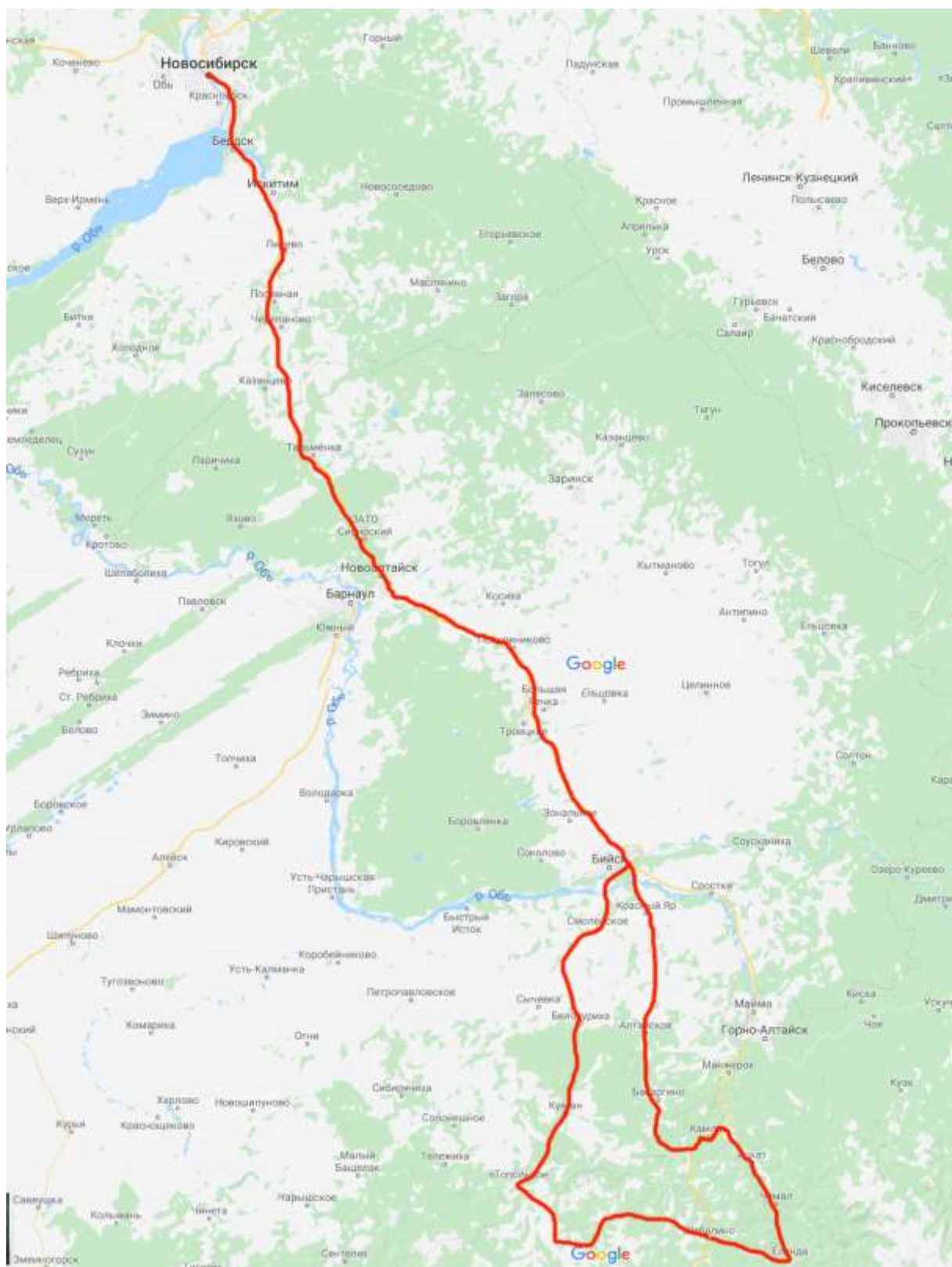
### 1.7. Адрес хранения отчета:

Отчет о пройденном туристском спортивном маршруте хранится в библиотеке Новосибирского Отделения Федерации спортивного туризма России.

### 1.8. Выпускающая МКК

Маршрутно-квалификационная комиссия Сибирского федерального округа 154 – 00 – 666656666

## 1.9. Обзорная карта региона проведения маршрута



## 2. Планируемый график движения по маршруту

Дата	Дни пути	Участки маршрута	км	Способы передвижения
11.04.2019	1	г. Новосибирск – г. Новоалтайск	210	авто
12.04.2019	2	г. Новоалтайск – г. Белокуриха – п. Куяган	265	авто
13.04.2019	3	п. Куяган – п. Белый Ануй – п. Беш-Озек	175	авто
14.04.2019	4	п. Беш Озек – п. Шебалино – п. Чемал	100	авто
15.04.2019	5	п. Чемал – п. Бийск	335	авто
16.04.2019	6	п. Бийск – г. Новосибирск	355	авто

Итого активными способами передвижения: \_\_1440 км

## 3. Пройденный график движения по маршруту

Дата	Дни пути	Участки маршрута	км	Способы передвижения
11.04.2019	1	г. Новосибирск – г. Новоалтайск – п. Троицкое	270	авто
12.04.2019	2	п. Троицкое – г. Белокуриха – п. Никольское	220	авто
13.04.2019	3	п. Никольское – п. Черный Ануй	115	авто
14.04.2019	4	п. Черный Ануй – п. Беш Озек – п. Шебалино – п. Каспа	205	авто
15.04.2019	5	п. Каспа – п. Чемал – п. Бийск	275	авто
16.04.2019	6	п. Бийск – г. Новосибирск	355	авто

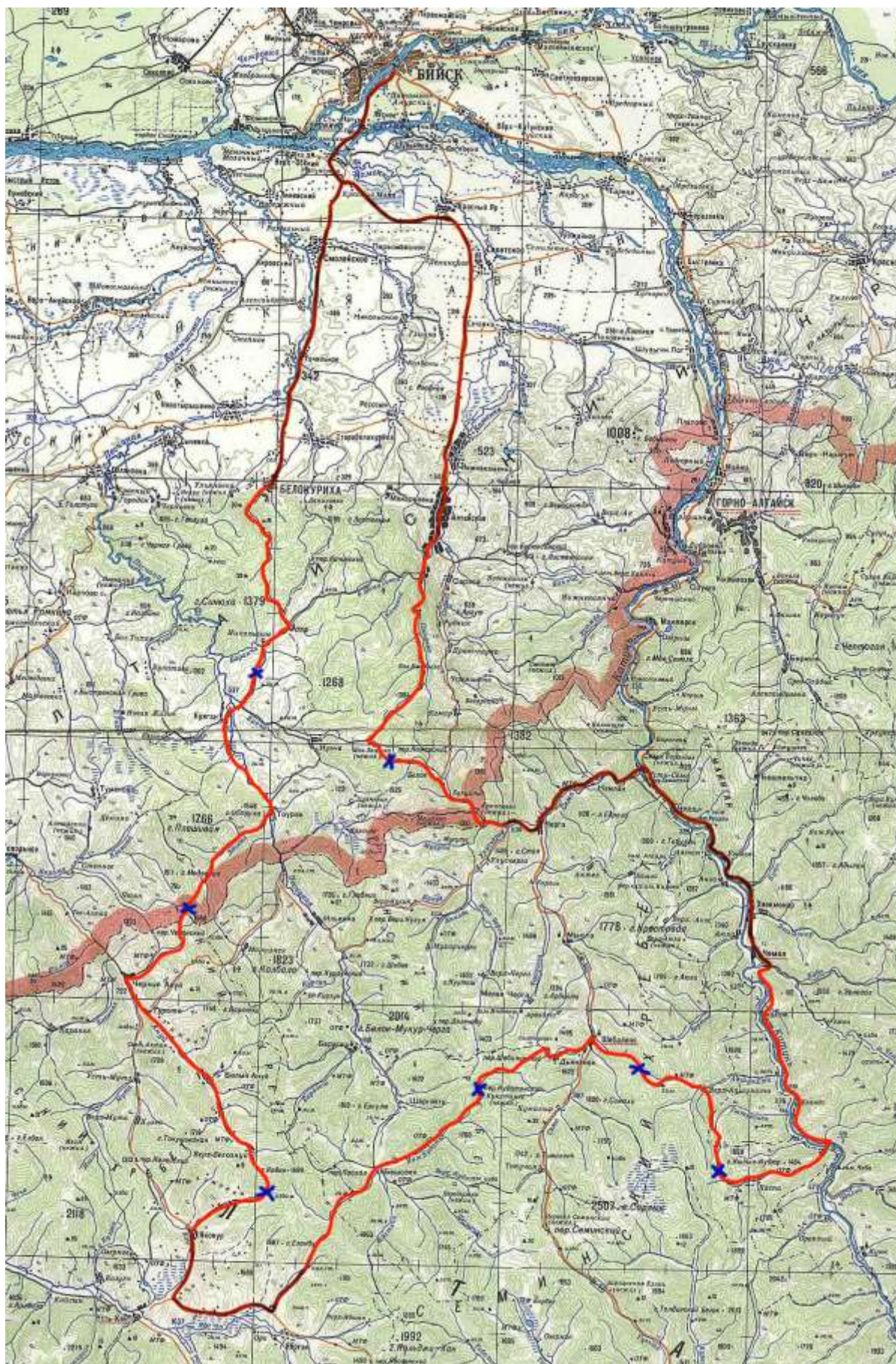
Итого активными способами передвижения: \_\_1440 км

## 5. Изменения маршрута и их причины

Маршрут пройден без изменений.



## 5. Подробная карта прохождения маршрута





## 6. Техническое описание прохождения определяющих препятствий

### 6.1. Участок дороги Белокуриха –Куяган 3 к.с

Горная грунтовая дорога. Местами глубокая колея, грязь, лужи, участки покрытые снегом, небольшие броды. На снежных участках дорогу приходится пробивать машинами. Для простоты прохождения снежных участков, пару раз воспользовались лебедкой. На этом участке преодолеваем перевал ЛП 1300м, уклон 10°









**6.2. Участок дороги Куяган- Тоурак. Брод через реку Песчаная 3 к.с.**

Горная грунтовая дорога. Местами грязь, лужи, узкие участки на прижимах между скалами и рекой. В руслах небольших речек лежит лед.

Переправа через реку Песчаная, ширина реки 30м, каменистое дно, глубина по колесо машины, скорость течения 3м/с







**6.3. Участок дороги Тоурак - Черный Ануй.  
Перевал Тоуракский 1800м, уклон 13°. ЛП 3 к.т.**

Плохо выраженная горная грунтовая дорога. Местами глубокая колея, грязь, лужи, большие участки покрытые снегом, броды через речки с довольно крутыми съездами и выездами. Соблюдаем осторожность, т.к. местами скользко. На снежных участках дорогу приходится пробивать машинами, иногда пользоваться лебедками. Под самым перевалом довольно много снега, дорогу приходится искать. Спуск с перевала имеет боковой уклон, дорога скользкая, приходится соблюдать осторожность. На всякий случай для повышения безопасности, одну из машин подстраховали стропой.













**6.4. Участок дороги Беш-Озек - Шебалино.  
Перевал Кудатинский 1550м, уклон 13°. ЛП 3 к.т.**  
Грунтовая дорога. Местами дорога размыта ручьями, грязь, лужи, на спуске с перевала участки покрытые снегом и льдом.











#### **6.5. Участок дороги Каспа –Ороктойский мост ПП 3 к.т.**

Горная дорога в довольно узком ущелье, идет по прижимам над рекой, постоянно пересекает речку, местами приходится двигаться по руслу реки. Много больших камней и грязевых участков.









### **7. Итоги, выводы, рекомендации**

Маршрут пройден без происшествий. Основная цель достигнута: группа прошла автомаршрут третьей категории сложности. Был получен опыт, который необходим для прохождения маршрутов более сложной категории. Получены сведения о прохождении данного маршрута в это время года: маршрут проходим, интересен, красив и получился очень разнообразным.

В это время года для этого маршрута необходимы подготовленные машины с колесной базой 4x4, рекомендуется использование колёс с усиленными грунтозацепами. Наличие лебедки не необходимое условие, но здорово экономит время на прохождении снежных участков.



В это время года обстановка на перевале Тоуракский может быть очень разная в зависимости от высоты снежного покрова и погодных условий, рядом есть перевал Мариинский, через него ездят местные жители, и его можно использовать как запасной вариант маршрута.

## 8. Приложения.

### 8.1. Маршрутная книжка

Скан маршрутной книжки отсутствует

### 8.2. Описание прохождения маршрута и фотографии.

#### 11 апреля.

Выезжаем из Новосибирска в 16 часов. Солнечный день. Температура воздуха +10, ветра нет. Дорога сухая. По дороге заправляемся, делаем последние закупки.

Настроение отличное, погода радует, пахнет весной. Перед нами стоит задача прохождения маршрута 3 категории сложности. Едут два экипажа на хорошо подготовленных машинах.

До поворота на Бийск около Барнаула едем без приключений, трасса не сильно загружена. Едем не спеша, соблюдая скоростной режим.

После Барнаула не доезжая села Троицкое, встаем на ночевку, расположившись недалеко от трассы.

За первый день пройдено примерно 270 км.

#### 12 апреля.

Подъем довольно рано в 7 утра, выезд в 8. Утро солнечное, ночью был мороз, все в инее. С утра холодно. Есть еще дела в Бийске, в одной из машин нужно настроить рацию, заезжаем в сервис. Без приключений доезжаем до Белокурихи, обедаем, уточняем дорогу.







Сразу после деревни хорошая дорога кончается. Сдуваем колеса. Видно, что по дороге не ездили с прошлой осени. Глубокая колея, грязь лужи. Дорога несколько раз пересекает речку, которая с каждым разом становится все менее полноводной. Везде вода, дорогу размывает.





Добираемся до первого серьезного снега, приходится пробивать дорогу машинами.





Погода разыгралась, тепло +15, солнечно, на склонах первые цветочки, активно поют птицы. Едем не торопясь, аккуратно проезжая сложные участки. Несколько раз приходится воспользоваться лебедкой или помощью другой машины.







Двигаемся уверенно и не спеша. Незаметно для себя проходим перевал, спускаемся к деревне Никольское. Решаем остановиться на ночь, не доезжая до деревни, очень место понравилось.





Притаскиваем машиной поваленную березу, ставим лагерь, разводим костер, готовим ужин. С заходом солнца резко холодает, греемся у костра, ужинаем, и ложимся спать по машинам.

За день прошли 220 километров.

### **13 апреля.**

Ночью было -10. Все в инее: трава, деревья, стекла внутри машины. Речка по берегам замерзла. Вода, оставленная в бутылках тоже. Отыскиваем в недрах машины бутылку жидкой воды, ставим чайник.





Разводим костер, завтракаем, собираемся и в 9 часов выдвигаемся дальше. Из-за горы поднялось солнце, начало растапливать иней, снаружи потеплело до нуля, в машине совсем тепло и комфортно.

Минуем Николаевку, в Куягане посещаем магазин.

Следующий участок Куяган-Тоурак идет вдоль реки Песчаная.



Дорога бежит по полям вдоль речки. Очень красиво. Потеплело до +15, уже можно ходить в майках, почти лето, солнце очень яркое и теплое. Активно фотографируемся, периодически останавливаемся, что бы заснять видео.



Увлечшись, проскакиваем мимо брода через реку Песчаная. Дорога стала забирать наверх, начинаем петлять среди деревьев, дорога скользкая, кое-где размытая.



Сверху открываются красивые виды на реку и всю долину. Останавливаемся, идем к обрыву сделать красивые снимки и сверху посмотреть дорогу. На противоположном берегу она уже просматривается. Разворачиваемся и возвращаемся к броду.





Брод через реку Песчаная. Река в это время года достаточно полноводная, но прохождение трудностей не представляет.



Дальше дорога идет вдоль самой речки, по камням под большим бомом.





Пересекаем небольшой ручей, покрытый большим панцирем льда, и выезжаем на дорогу развороченную тракторами.





Тоурак уже совсем близко.

Отыскиваем в деревне, где пополнить запасы солянки для одной из машин, расспрашиваем местных о состоянии дороги на Тоуракский перевал. Они качают головами и с сомнением смотрят на нас, явно не понимают, зачем нам это надо, когда есть более-менее сносная дорога, через Мариинский.

Из деревни забираем вправо на Тоуракский перевал, обедая на ходу в машине.



Дорога, сначала плавно, а потом все круче поднимается вверх, постепенно становясь все менее различимой, судя по всему, перевалом пользуются очень редко. Под самым перевалом достаточно много снега, дорога с трудом угадывается под ним.





Пробиваемся сквозь снег, иногда проще машину подтянуть лебедкой.







С перевала открывается потрясающий вид.



Спуск с перевала с боковым уклоном, одну из машин на всякий случай для безопасности подстраховали стропой в одном месте.





Миновав сложный участок, благополучно спускаемся с перевала и устраиваемся на ночлег около летнего стойбища. Рядом стояла банька, чем половина участников не преминули воспользоваться, в то время как другая занималась ремонтом лебедки, которая во время подъема на перевал перестала работать. Лебедка починена, ужин готов, все довольны. За день прошли 115 очень насыщенных километров.

#### **14 апреля.**

Ночь была на удивление теплая, но ветреная. С утра небольшая дымка, явно погода задумала меняться. Температура +3, ветер стих.

Старт в 8 утра. Сегодня в планах, пройти участок от Черного Ануя до Каспы. Впереди не очень сложный участок маршрута, едем довольно быстро. Проезжаем Белый Ануй и поднимаемся на перевал Бело-Ануйский. Грунтовая дорога, ехать комфортно, но крузособоль начинает греться и делаем несколько остановок, что бы дать дизелю остыть.





Спускаемся к Яконуру, от него дальше почти 60 км асфальта.



Следующий пункт Беш-Озек. От него поворачиваем направо на перевал Кудатинский. Погода решила окончательно испортиться, моросит временами дождик.



Уже привычные лужи, грязь, колея, но грунтовая дорога более накатанная, через перевал ездят. Поднимаемся с юго-западной стороны, поэтому снега почти нет.



Северо-восточная сторона со снегом и льдом.





Дорога петляет, много промоин. Едем аккуратно.





Перевал проходится легче, чем предыдущие и мы довольно быстро доезжаем до Шебалино. Заправляемся и едем в сторону Верх-Апшухты.



Вечерет. Красивая грунтовая дорога, сильно петляет, открывая потрясающие виды на закат.





Проходим один за другим два перевала Верх-Апшухтинский и Каспинский.





После деревни Каспа нас ждет еще один интересный участок маршрута до Ороктойского моста. Проехав по нему пару километров, встаем на ночлег, уже начинает темнеть.

Пройдено 205 километров.

### **15 апреля.**

Сегодня встаем рано, выезд на 8 утра. Погода пасмурная, довольно тепло +6. Ущелье, по которой течет река Каспа, очень живописное, узкое с отвесными скалами.





Места для дороги иногда просто нет, она царапается между скалами и речкой, множество раз пересекая ее, иногда буквально через пару метров, где-то идет прямо по руслу, забирается на обрыв и резко спускается вниз.



Огромные валуны и крутые повороты не дают заскучать. Благодаря хорошей грязевой резине участок проходит уверенно и без проблем. Часто останавливаемся, что бы сделать фотографии.









Спускаемся до Катуня и едем к Ороктойскому мосту. В Чемальской долине тепло +16, но ветрено.



Цветет моральник, на деревьях начинают проклёвываться листочки. Движемся вниз по гравийке до Чемала, после него начинается асфальт. Проходим Усть-Сему, Чергу, сворачиваем на Алтайское.



После с. Алтайское погода резко испортилась, похолодало, усилился ветер, пошел дождь, потом снег. Погода не располагала к остановкам и фотографированию.





Мы ехали по заснеженной долине, в настоящую метель. Видимость плохая, дорога мокрая. Хорошо, что сегодня понедельник и дорога не сильно загружена транспортом, до Бийска добрались без приключений. Миновали Бийск, встаем на ночевку, круг замкнулся, маршрут закольцевали. Завтра уже до Новосибирска. За день пройдено 275 км.

### **16 апреля.**

Сегодня никуда не торопимся. Стартуем почти в 10 и не спеша двигаемся до дома. Снег идти перестал, но довольно холодно -4. Почти до самого Новосибирска мы ехали среди заснеженных пейзажей.



Видимость хорошая, дорога мокрая, местами гололед. Делаем одну остановку на обед и уже в 4 часа дня мы дома.

За день пройдено 355 км.

Весь маршрут примерно 1440 км.

### 8.3. Сведения о районе прохождения маршрута



**Ануйский хребет**— горный хребет на севере Алтая, водораздел рек Ануй и Песчаная (левые притоки Оби). Протянулся с юга-востока на север-запад на 130 км. Находится на территории Республики Алтай и Алтайского края. Наибольшая высота Ануйского хребта - гора Колбала, высота которой достигает 1815 м. Горный хребет сложен метаморфизованными известняками, силурийскими сланцами, прорванными интрузиями гранитов. На склонах — леса и луговые степи, на юге — среднегорья с лиственничными лесами.

Ануйский хребет берет свое начало от реки Большая Тихая недалеко от села Туманово и заканчивается почти упираясь в Семинский хребет недалеко от дороги Ябоган — Беш-Озек. На склонах Ануйского хребта берут начало реки Шиверта, Верхний Этогол, Дукей и еще несколько рек. Горные реки вьются серебряными ленточками среди валунов, рассыпаясь на маленькие водопады. В долинах рек в небольших количествах находят золото, а вдоль реки Белокуриха находится богатейшее месторождение термальных источников, содержащих радон.

**Чергинский хребет**— горный хребет на северо-западе Алтайских гор, на территории Алтайского края и Республики Алтай. Водораздел рек Песчаная и Сема. Хребет сложен песчаниками и сланцами. На склонах — луговые степи и сосновые боры, выше — горная лиственничная и кедрово-пихтовая тайга. Максимальная высота — 2014 метров.

Он отходит от Семинского хребта в районе перевала Каменное седло на дороге Теньга - Бешпельтир и тянется на 120 км на север. Имея на юге средние высоты до 1600 м, хребет постепенно повышается до высшей точки белка Мукур-Черга (2014 м),



затем вновь понижается до 1000—1200 м. Отроги Чергинского хребта уходят далеко на север и отдельные вершины их достигают в районе курорта Белокурихи 1379 м г. Синюха и 1138 м г. Черная Грива

У подножья Чергинского хребта расположился популярный курорт на радоновых водах под названием Белокуриха.

Растительный покров на склонах хребта представлен луговыми степями и темнохвойной тайгой, это придает природным ландшафтам первозданность и особенную суровость и необыкновенную красоту. На высоких вершинах хребта растут кедровые, пихтовые и лиственничные таежные леса. Среди диких растений, произрастающих здесь много редких. На плоских вершинных частях хребта находятся горные тундры. Открывающиеся взору панорамы необыкновенной красоты, поражает воображение великолепием природного убранства. Чергинский хребет уникальная природная достопримечательность и сокровищница Алтайского края

**Семинский хребет** находится в северо-западной части Алтайских гор на левом берегу Катуня. Длина хребта — около 120 км. Высшая точка — гора Сарлык (2506 м).

Хребет пересекает территорию Республики Алтай и ее 3-х административных районов (Онгудайского, Шебалинского и Усть-Канского), а также Алтайского и Советского районов Алтайского края. Отроги хребта заходят и в Чемальский район Республики Алтай. Кроме Сарлыка, основными вершинами являются горы Кольджи-хан (1992 м), Крестовая (1778 м), Аюла (1705 м) и Бабырган (1008 м). На нём лежит дорога федерального значения – Чуйский тракт на знаменитом Семинском перевале, который является природным памятником Алтая.

Хребет сложен преимущественно из метаморфических пород, гранита, диорита и глинистого сланца. Реки Песчаная и Сема содержат золотосодержащие россыпи с небольшим содержанием металла. На склонах расположены лиственничные и пихтово-кедровые леса, а на вершинах южной части — каменистая тундра.

Реки, берущие начало на Семинском хребте: Сема, Емурла, Бертка, Апшухта, Песчаная, Анос, Тыткескен.

Он располагается на левом берегу Катуня в Северо-Западном Алтае.